

OBECNÉ STUDIJNÍ PŘEDPOKLADY

pro žáky 5. tříd základní školy

Jméno a příjmení žáka: _____

Třída: _____

Při řešení úloh v testu se řiď těmito pokyny:

- pro vyznačování vybraných odpovědí použijvej měkkou tužku – vygumováním budeš moci později případně svou odpověď změnit
- odpovědi vyznačuj zřetelným zakroužkováním
- nejprve si prohlédni rychle celý test a začni řešit nejdříve úlohy, které ti připadají nejjednodušší
- neztrácej čas u úlohy, se kterou si nevíš rady víc než 5 minut – pokud ti zbude čas, vrať se k ní na konci testu
- v posledních pěti minutách si prohlédni zbylé úlohy a z nich opět zkus vyřešit ty, které ti připadají nejjednodušší.

Ve většině úloh je tvým úkolem **vybrat z nabídnutých možností jediné správné řešení**. V některých úlohách máš ovšem **o každé možnosti rozhodnout, zda je pravdivá, nebo ne**.

1.

Které ze slov za písmeny (A) až (E) můžeme doplnit na vynechané místo, aby následující věta dávala smysl?

Málokdy splnil, co slíbil, byl prostě _____.

- (A) nevděčný
- (B) nespolehlivý
- (C) škodolibý
- (D) umíněný
- (E) zajímavý

2.

Ve větě:

„*Horká voda na Islandu na mnoha místech prýští ze země do značných výšek.*“

máte slovo *prýští* nahradit tak, aby smysl věty zůstal stejný. Které z následujících slov použijete?

- (A) stéká
- (B) bublá
- (C) teče
- (D) tryská
- (E) prosakuje

3.

Které ze slov za písmeny (A) až (E) můžeme doplnit na vynechané místo, aby následující věta dávala smysl?

Po dlouhém rozhovoru jsme se _____, že bychom měli jít každý svou cestou.

- (A) objevili
- (B) poznali
- (C) pohádali
- (D) přesvědčili
- (E) překvapili

4.

Mezi kterými dvěma slovy je vztah nejpodobnější vztahu mezi slovy PARNÍK – PŘÍSTAV?

- (A) kolo – zámek
- (B) auto – garáž
- (C) vlak – koleje
- (D) lyže – sníh
- (E) brusle – kluziště

TEXT K ÚLOHÁM 5 AŽ 7

Následující tři úlohy se vztahují k větě:

Večer přšelo a vítr přibouchl okno.

5.

Kolik slov má věta?

- (A) 3
- (B) 4
- (C) 5
- (D) 6
- (E) 7

6.

Kolik písmen má nejdelší slovo ve větě?

- (A) 5
- (B) 6
- (C) 7
- (D) 8
- (E) 9

7.

Které písmeno se ve větě vyskytuje nejvícekrát?

- (A) E
- (B) L
- (C) O
- (D) R
- (E) V

TEXT K ÚLOHÁM 8 AŽ 11

U každého z následujících slov rozhodněte, zda se dá sestavit z písmen slova POSILOVNA.

- 8. *ANO – NE* VOLNO
- 9. *ANO – NE* POSTEL
- 10. *ANO – NE* LOVIT
- 11. *ano – ne* SLON

TEXT K ÚLOHÁM 12 AŽ 17

U každého z následujících slov rozhodněte, zda má šest písmen a zároveň dvě slabiky.

- 12. *ano – ne* MOUKA
- 13. *ano – ne* OBLOHA
- 14. *ano – ne* STÁNEK
- 15. *ano – ne* MOUCHA
- 16. *ano – ne* TRAMVAJ
- 17. *ano – ne* BOUŘKA

18.

Jana v pondělí snědla 5 jablek. V úterý snědla o jedno jablko více než v pondělí. Kolik jablek snědla Jana za pondělí a úterý celkem?

- (A) 4
- (B) 6
- (C) 9
- (D) 10
- (E) 11

19.

Petr a Jitka si rozdělili 8 koláčů tak, že každý měl stejně koláčů a žádný nezbyl. Potom Petr dal Jitce jeden koláč z těch, co měl. Kolik koláčů pak měla Jitka?

- (A) 3
- (B) 4
- (C) 5
- (D) 7
- (E) 9

20.

V pondělí přišlo do klubu 32 lidí. Každý z následujících dnů pak přišlo vždy o 5 lidí více než den předtím. Kolik lidí přišlo do klubu v pátek stejného týdne?

- (A) 27
- (B) 37
- (C) 47
- (D) 52
- (E) 57

TEXT K ÚLOHÁM 21 AŽ 25

Máme 24 bombónů. U každého z následujících tvrzení rozhodněte, zda je pravdivé.

- 21. *ano – ne* Můžeme je rozdělit mezi 3 chlapce tak, aby každý dostal stejně a žádný bombón nezbyl.
- 22. *ano – ne* Můžeme je rozdělit mezi 4 chlapce tak, aby každý dostal stejně a žádný bombón nezbyl.
- 23. *ano – ne* Můžeme je rozdělit mezi 5 chlapců tak, aby každý dostal stejně a žádný bombón nezbyl.
- 24. *ano – ne* Můžeme je rozdělit mezi 7 chlapců tak, aby každý dostal stejně a žádný bombón nezbyl.
- 25. *ano – ne* Můžeme je rozdělit mezi 8 chlapců tak, aby každý dostal stejně a žádný bombón nezbyl.

TEXT K ÚLOHÁM 26 AŽ 29

Při zakoupení jízdenky ve vlaku je cestující povinen zaplatit příplatek ve výši 10 Kč s výjimkou nástupu ve stanicích bez výdejny jízdenek.

U každého z následujících tvrzení rozhodněte, zda vyplývá z uvedeného textu. Vycházejte přitom pouze z informací v textu.

- 26. *ano – ne* Ve stanicích bez výdejny jízdenek nelze do vlaku nastoupit.
- 27. *ano – ne* Zakoupit jízdenku ve vlaku se vyplatí jen u jízdenek levnějších než 10 Kč.
- 28. *ano – ne* Jízdenky levnější než 10 Kč nelze ve vlaku zakoupit.
- 29. *ano – ne* Při zakoupení jízdenky ve vlaku vždy cestující zaplatí příplatek 10 Kč.

TEXT K ÚLOZE 30

Část návodu k sestavení přístroje.

Předtím, než na tubus nasadíte hlavici, spojte tubus s podstavcem a zasuněte do bočního otvoru červený kolík.

30.

Co se podle úryvku musí udělat nejdříve, co potom a co nakonec?

- (A) nejprve zasunout kolík – pak spojit tubus s podstavcem – nakonec nasadit hlavici
- (B) nejprve spojit tubus s podstavcem – pak nasadit hlavici – nakonec zasunout kolík
- (C) nejprve spojit tubus s podstavcem – pak zasunout kolík – nakonec nasadit hlavici
- (D) nejprve nasadit hlavici – pak spojit tubus s podstavcem – nakonec zasunout kolík
- (E) nejprve nasadit hlavici – pak zasunout kolík – nakonec spojit tubus s podstavcem

TEXT K ÚLOHÁM 31 AŽ 35

Cibule je nejpoužívanější zeleninou ve středoevropské kuchyni (druhé rajče je daleko za ní), v jídle ji však téměř nespátříme. Nekompromisně ji rozkrájíme, rozdrťíme, rozemeleme, roztlučeme a vysmažíme. Zmizí a zbude po ní pouze chuť a vůně. Chuděra cibule. My, obyvatelé českých zemí, se k cibuli často chováme přezíravě. No a co, že obsahuje bílkoviny, fluor, áčko, béčko, éčko i céčko? Cibule patří pod maso.

(Magazín MF DNES, 20. 1. 2000)

U každého z následujících tvrzení rozhodněte, zda vyplývá z uvedeného textu. Vycházejte přitom pouze z informací v textu.

- 31. *ano – ne* V českých jídlech se cibule téměř nevyskytuje.
- 32. *ano – ne* Cibule se užívá pouze jako podklad pod maso.
- 33. *ano – ne* Rajčata se ve středoevropské kuchyni používají přibližně stejně často jako cibule.
- 34. *ano – ne* Cibule obsahuje řadu cenných látek.
- 35. *ano – ne* Cibule je v české kuchyni stále nedocenená.

TEXT K ÚLOHÁM 36 AŽ 40

Čtyři spolužáci – Jana, Petr, Standa a Vladka – porovnávali, kdo je větší a kdo menší. Zjistili toto:

- Petr je větší než Standa.
- Jana je větší než Vladka.
- Jana je menší než Petr.

U každého z uvedených pořadí od největšího k nejmenšímu rozhodněte, zda odpovídá tomu, co spolužáci zjistili.

36. *ano – ne* největší Petr – Jana – Standa – nejmenší Vladka
 37. *ano – ne* největší Petr – Standa – Vladka – nejmenší Jana
 38. *ano – ne* největší Jana – Vladka – Standa – nejmenší Petr
 39. *ano – ne* největší Standa – Petr – Jana – nejmenší Vladka
 40. *ano – ne* největší Petr – Jana – Vladka – nejmenší Standa

TEXT K ÚLOHÁM 41 AŽ 45

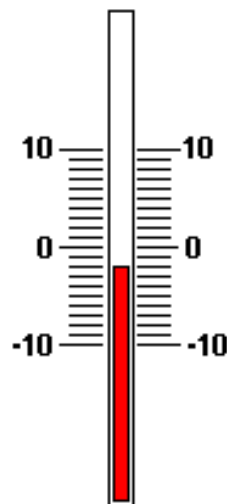
Ve čtyřech domech vedle sebe bydlí čtyři spolužáci – **Kamila, Martina, Roman** a **Šárka**. Víme o nich, že:

- Kamila sousedí se Šárkou.
- Roman bydlí na kraji.
- Šárka **nesousedí** s Martinou.

U každého z následujících pořadí spolužáků v domech rozhodněte, zda odpovídá uvedeným podmínkám.

41. *ano – ne* Martina – Roman – Kamila – Šárka
 42. *ano – ne* Roman – Šárka – Kamila – Martina
 43. *ano – ne* Roman – Martina – Šárka – Kamila
 44. *ano – ne* Martina – Kamila – Šárka – Roman
 45. *ano – ne* Šárka – Kamila – Martina – Roman

46.



Na obrázku je znázorněný teploměr. Tuto teplotu ukazoval teploměr ráno. Odpoledne teplota stoupla o šest stupňů Celsia. Jaká byla odpoledne teplota?

- (A) 8 °C nad nulou
 (B) 6 °C nad nulou
 (C) 4 °C nad nulou
 (D) 2 °C pod nulou
 (E) 4 °C pod nulou

47.

Jestliže je 10. listopadu pátek, který den v týdnu je 19. listopadu téhož roku?

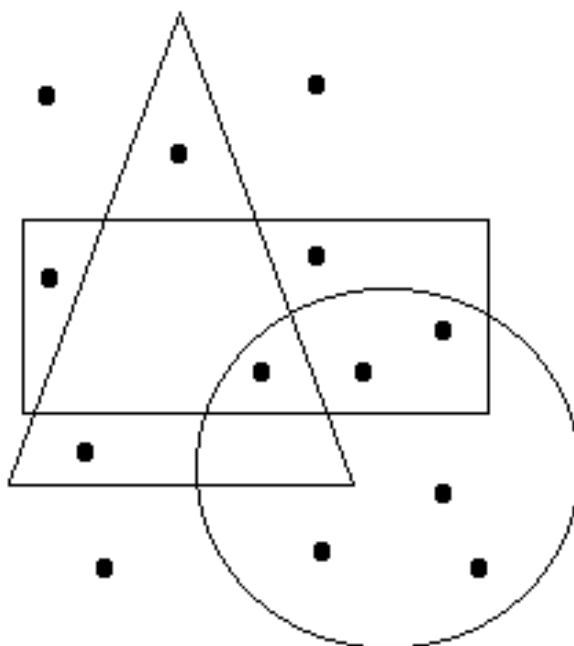
- (A) pondělí
 (B) středa
 (C) pátek
 (D) sobota
 (E) neděle

48.

Jestliže je 20. září čtvrtek, který den v týdnu je 10. září téhož roku?

- (A) pondělí
 (B) úterý
 (C) středa
 (D) sobota
 (E) neděle

TEXT K ÚLOHÁM 49 AŽ 51



49.

Kolik teček je uvnitř kruhu, ale **mimo** trojúhelník i **mimo** obdélník?

- (A) 2
 - (B) 3
 - (C) 4
 - (D) 5
 - (E) 6
-

50.

Kolik teček je uvnitř obdélníku, ale **mimo** trojúhelník i **mimo** kruh?

- (A) 1
 - (B) 2
 - (C) 3
 - (D) 5
 - (E) 6
-

51.

Kolik teček je uvnitř obdélníku (bez ohledu na ostatní obrazce)?

- (A) 1
 - (B) 2
 - (C) 4
 - (D) 5
 - (E) 7
-

TEXT K ÚLOHÁM 52 AŽ 57

Vlak jede z Dolní Lhoty přes Horní Lhotu, Nové Město a Meziříčí do Újezdu. Tabulka uvádí, kolik kilometrů je z Dolní Lhoty do jednotlivých stanic, kdy vlak do těchto stanic přijíždí a kdy odjíždí.

	vzdálenost z Dolní Lhoty	čas příjezdu	čas odjezdu
Dolní Lhota			8.16
Horní Lhota	6 km	8.28	8.29
Nové Město	19 km	8.41	8.45
Meziříčí	27 km	8.55	8.56
Újezd	51 km	9.20	

52.

Kolik kilometrů ujede vlak z Horní Lhoty do Újezdu?

- (A) 32
(B) 45
(C) 51
(D) 55
(E) 57

53.

Kolik minut jede vlak z Nového Města do Meziříčí?

- (A) 10
(B) 11
(C) 13
(D) 14
(E) 15

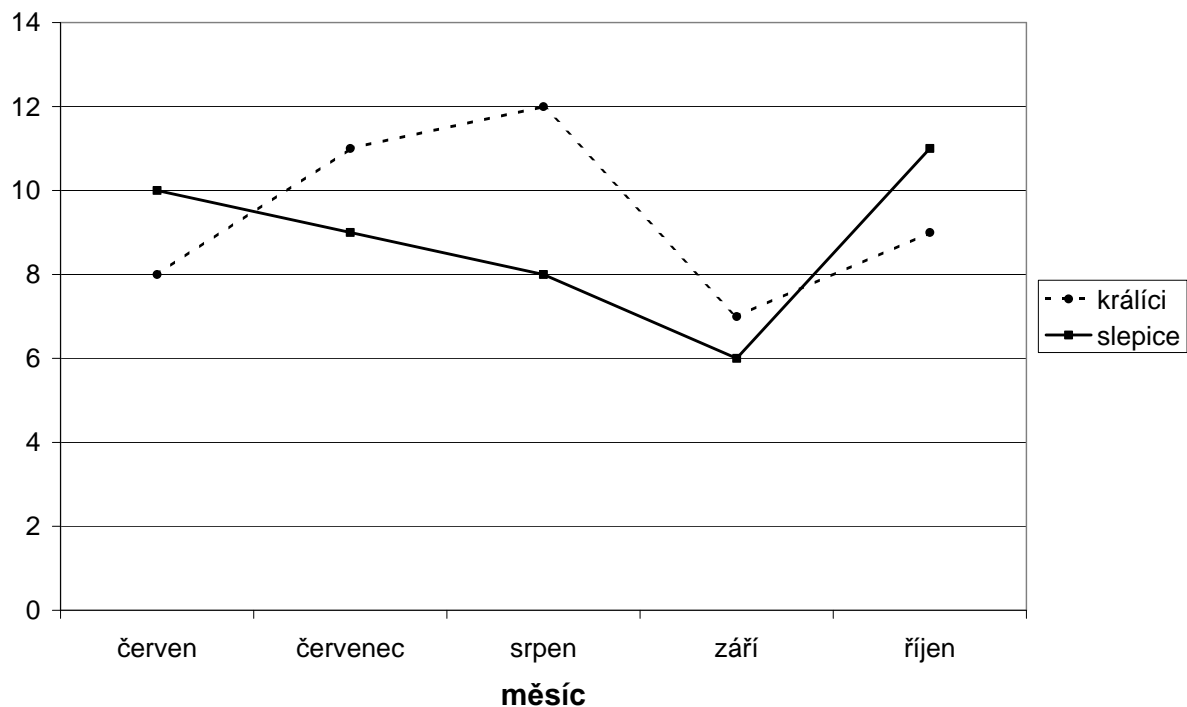
U každého z následujících tvrzení rozhodněte, zda odpovídá uvedenému tabulce.

54. *ano – ne* Z Dolní Lhoty do Nového Města ujede vlak více kilometrů než z Nového Města do Újezdu.
55. *ano – ne* Z Horní Lhoty do Meziříčí jede vlak méně než půl hodiny.
56. *ano – ne* Z Nového Města do Újezdu ujede vlak méně než 40 kilometrů.
57. *ano – ne* Z Dolní Lhoty do Horní Lhoty jede vlak kratší dobu než z Horní Lhoty do Nového Města.

GRAF K ÚLOHÁM 58 AŽ 63

Graf uvádí, kolik králíků a slepic choval pan Veselý ve svém hospodářství v jednotlivých měsících.

Počet králíků a slepic



58.

Jak se změnil počet slepic od srpna do září?

- (A) snížil se o 1
- (B) snížil se o 2
- (C) snížil se o 5
- (D) zvýšil se o 1
- (E) zvýšil se o 2

TEXT K ÚLOHÁM 59 AŽ 63

U každého z následujících tvrzení rozhodněte, zda odpovídá grafu.

- 59. *ano – ne* Nejvíce slepic choval pan Veselý v srpnu.
- 60. *ano – ne* V červenci choval pan Veselý o dva králíky více než slepic.
- 61. *ano – ne* V červnu a říjnu choval pan Veselý více slepic než králíků.
- 62. *ano – ne* Od června do září počet slepic nerostl.
- 63. *ano – ne* Králíků a slepic bylo v červenci dohromady stejně jako v říjnu.